

2024/2025學年學生宿舍的確認手續Q&A(一)

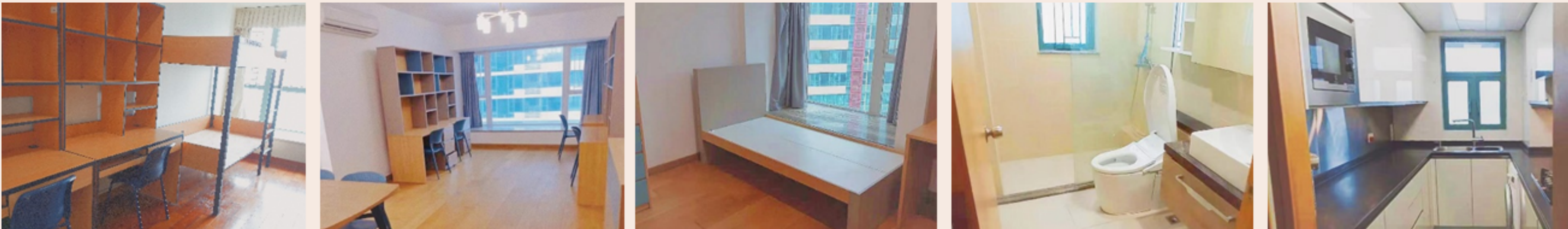
澳門區宿舍房間有哪些類型？



座數	單位	每單位 入住人數	房間類型		衛浴設備
國興	A/B/C/D	6	1號房	雙人間	共用2個洗手間
			2號房	雙人間	
			3號房	雙人間	
海擎天	G/J/K/MM	6	1號房	雙人間	共用2個洗手間
			2號房	雙人間	
			3號房	雙人間	
	H/I/L/M	6	1號房	雙人間	共用1個洗手間
			2號房	雙人間	
			3號房	雙人間	
擎天	A	7	1號房	雙人間	共用3個洗手間
			2號房	雙人間	
			3號房	雙人間	
			4號房	單人間	
	B/C	6	1號房	雙人間	共用2個洗手間
			2號房	單人間	
			3號房	單人間	
			4號房	雙人間	
	D/E	4	1號房	單人間	D單位2個洗手間 E單位1個洗手間
			2號房	單人間	
			3號房	雙人間	
	F/G/H/I	4	1號房	雙人間	共用2個洗手間
			2號房	雙人間	
半島	G/H	4	1號房	雙人間	共用2個洗手間
			2號房	雙人間	
	K	6	1號房	四人間	共用2個洗手間
			2號房	雙人間	

- 每宿舍單位均有廚房、衛浴、公共空間。
- 房間內均設有空調、每人享有獨立書桌、衣櫃及床等設施。
- 宿舍費用(不論任何房間)已包括水、電、石油氣、管理費、保安費、宿舍公共地方清潔服務費。
- 學生需自行申請互聯網服務及繳付費用。

宿舍房間相片



以上為部分宿舍示意圖，僅供參考，具體以宿舍實際情況為準

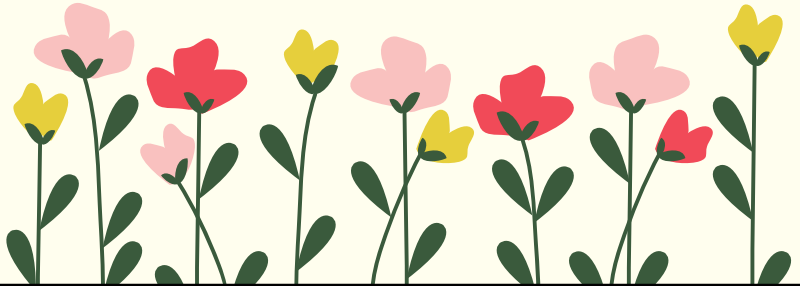


座數	單位	每單位 入住人數	房間類型			衛浴設備
T1	A/C/E	5	1號房	雙人間(套間)	上床下桌	共用1個洗手間
			2號房	單人間	上床下桌	共用1個洗手間
			3號房	雙人間	上床下桌	
	B	2	1號房	雙人間(套間)	上床下桌	共用1個洗手間
	F	6	1號房	雙人間	上床下桌	共用2個洗手間
			2號房	雙人間	上床下桌	
			3號房	雙人間	上床下桌	
	D	7	1號房	雙人間(套間)	單層床	共用1個洗手間
			2號房	單人間	單層床	共用1個洗手間
			3號房	單人間	單層床	
			4號房	雙人間	上床下桌	
			5號房	小單人間	上床下桌	
T3	A/B/C	8	1號房	雙人間(套間)	上床下桌	共用1個洗手間
			2號房	雙人間	雙層床	共用1個洗手間
			3號房	雙人間	雙層床	
			4號房	雙人間	上床下桌	
	D/E	7	1號房	雙人間(套間)	上床下桌	共用1個洗手間
			2號房	雙人間	雙層床	共用1個洗手間
			3號房	單人間	單層床	
			4號房	雙人間	上床下桌	
T9	A/D	9	1號房	雙人間	雙層床	共用2個洗手間
			2號房	雙人間	雙層床	
			3號房	雙人間	雙層床	
			4號房	雙人間	上床下桌	
			5號房	單人間	上床下桌	
	B/C	8	1號房	雙人間	上床下桌	共用2個洗手間
			2號房	雙人間	雙層床	
			3號房	雙人間	雙層床	
			4號房	雙人間	上床下桌	
T12	A/D/E/H	6	1號房	雙人間	上床下桌	共用1個洗手間
			2號房	雙人間	雙層床	
			3號房	雙人間	雙層床	
	B/C/F/G	3	1號房	雙人間	上床下桌	共用1個洗手間
			2號房	單人間	單層床	

- 每宿舍單位均有廚房、衛浴、公共空間。
- 廚房設有冰箱、洗乾衣機、微波爐、電熱水壺等設備供住宿生日常生活使用。
- 房間內均設有空調、每人享有獨立書桌、衣櫃及床等設施。
- 提供水、電、石油氣、無線互聯網服務。



校區宿舍房間有哪些類型？



座數	單位	每單位 入住人數	房間類型			衛浴設備
T8	A	5	1號房	雙人間(套間)	上床下桌	共用1個洗手間
			2號房	單人間	上床下桌	共用1個洗手間
			3號房	雙人間	上床下桌	
	B	6	1號房	雙人間	上床下桌	共用2個洗手間
			2號房	雙人間	上床下桌	
			3號房	雙人間	上床下桌	
	C	2	1號房	雙人間(套間)	上床下桌	共用1個洗手間
	D	7	1號房	雙人間(套間)	上床下桌	共用2個洗手間
			2號房	單人間	上床下桌	
			3號房	單人間	上床下桌	
			4號房	雙人間	上床下桌	
			5號房	小單人間	上床下桌	
	E	6	1號房	雙人間	上床下桌	共用2個洗手間
			2號房	單人間	上床下桌	
			3號房	單人間	上床下桌	
			4號房	雙人間	上床下桌	
	F/G	6	1號房	雙人間	上床下桌	共用1個洗手間
			2號房	雙人間	上床下桌	
			3號房	雙人間	上床下桌	
	H	4	1號房	單人間	上床下桌	共用2個洗手間
			2號房	單人間	上床下桌	
			3號房	雙人間	上床下桌	

- 每宿舍單位均有廚房、衛浴、公共空間。
- 廚房設有冰箱、洗乾衣機、微波爐、電熱水壺等設備供住宿生日常生活使用。
- 房間內均設有空調、每人享有獨立書桌、衣櫃及床等設施。
- 提供水、電、石油氣、無線互聯網服務。



宿舍房間相片



以上為部分宿舍示意圖，僅供參考，具體以宿舍實際情況為準

2024/2025學年校區宿舍費用內已包括無線互聯網服務費、水電石油氣費、洗衣乾衣、管理費、保安費、宿舍公共地方清潔服務費。詳情可到大學網頁查閱：

<http://www.must.edu.mo/admission/appfees/dormitory>

獲批入住校區宿舍住宿生享有膳食計劃福利，將獲發膳食消費券，可於住宿期內到指定餐廳享用餐飲。詳情請查閱 WeMust student App。

2024/2025學年學生宿舍繳費溫馨提示

- 在選擇床位後，需要在48小時內完成繳費。倘逾期沒有完繳費，所選床位將被釋放供他人選擇；
- 選擇床位後，在沒有繳費前可選擇取消床位，及繼續選擇其它床位。
- 在完成繳費，宿舍確認成功後，將無法更改或取消床位。
- 確認學生宿舍後如有需要調房，可在WeMust Student APP申請調房並繳費，經學生事務處審批並獲通過後方可完成調房手續。

方法一、澳門發展銀行



預訂(選房)成功



宿舍繳費



確認金額



支付訂單

附言欄位應填寫"訂單編號+學生姓名"

如遇問題可備選 方法二、內地銀行戶口



宿舍繳費



創建繳費訂單



確認金額



支付訂單

附言欄位應填寫"訂單編號+學生姓名"

使用人民幣CNY繳費時，同學必須注意以下事項：

- 只適用於持中國內地居民身份證的內地學生；
- 請使用支持銀行名單內之銀行賬戶操作，名單可於系統內查閱；
- 服務時間：星期一至五：00:00-17:30；20:30-23:59，星期日：20:30-23:59
- 繳費後請於WeMust Student App上傳繳費憑證；
- 倘完成繳費1小時後，繳費狀態仍處於未繳費/核實中，請檢查輸入資料是否正確及賬戶款項有否被退回；
- 繳費程序及費用到賬情況，可發送電郵至澳門發展銀行Email：must_business_dept@mdb.com.mo諮詢。在郵件內請清晰列示匯款人姓名，繳費通知書編號，匯出時間(如有)，可聯絡之手機號碼，以便更好地回覆所查詢事件；
- 如有查詢，可於辦公時間內到學生事務處（J108），或致電學生事務處(+853)8897-1772向宿舍與生活體驗組職員查詢。